

Dom kramarzy w Elblągu i jego wyposażenie w świetle inwentarzy cechowych z lat 1703–1814

Zabytkowa część Elbląga legła w 1945 r. w przeważającej części w gruzach. Tym istotniejsze są materiały źródłowe pozwalające na przybliżoną chociaż by rekonstrukcję poszczególnych budynków.

Podstawowym i niewykorzystanym dotychczas źródłem dla poznania wyglądu i wyposażenia wnętrza elbląskiego domu cechowego, a pośrednio do wyglądu kamienicy mieszczańskiej w Elblągu, są inwentarze ruchomego majątku korporacyjnego¹. Inwentarze te, spisywane corocznie przez nowo wybranych starszych cechu, zawarte zostały w dwóch księgach obecnie przechowywanych w Archiwum Państwowym w Gdańsku². Obejmują one lata 1624–1753 i 1754–1814, ale za podstawę do rekonstrukcji wyposażenia pomieszczeń w kamienicy cechowej przyjęto inwentarz z 1714 r., jako ten, który jest pierwszym tak pełnym opisem wnętrza budynku³.

10 listopada 1700 r. elbląski cech kramarzy za 1200 florenów nabył od Fabiana von Kunheima dom nazywany od nazwiska niegdysiejszych właścicieli Tittelbachße Haus⁴, położony na rogu ulicy Garbary i Murnej, według późniejszej numeracji oznaczony numerem 29 (il. 1)⁵. Zbudowany zapewne w latach sześćdziesiątych XVI w., a nieistniejący obecnie dom był jednym z najstarszych przykładów renesansowej kamienicy, która jednak nie znalazła w Elblągu szerszego naśladownictwa. Fasada kamienicy kramarzy (il. 2) przez zastosowanie w dekoracji pilastrów we wszystkich kondygnacjach⁶ szczególnie

¹ O domach i gospodach cechowych oraz ich wyposażeniu i związanej z nim obyczajowości zob. Elżbieta Bimler-Mackiewicz, *Znaki cechowe i ich funkcje na ziemiach polskich. Studium źródłoznawcze*, Warszawa 2004, s. 21–23 oraz według spisu treści.

² Archiwum Państwowe w Gdańsku (dalej APG), Cech kramarzy (dalej tylko sygnatura), 409/54–55.

³ APG, 409/54, k. 101r.–102r.

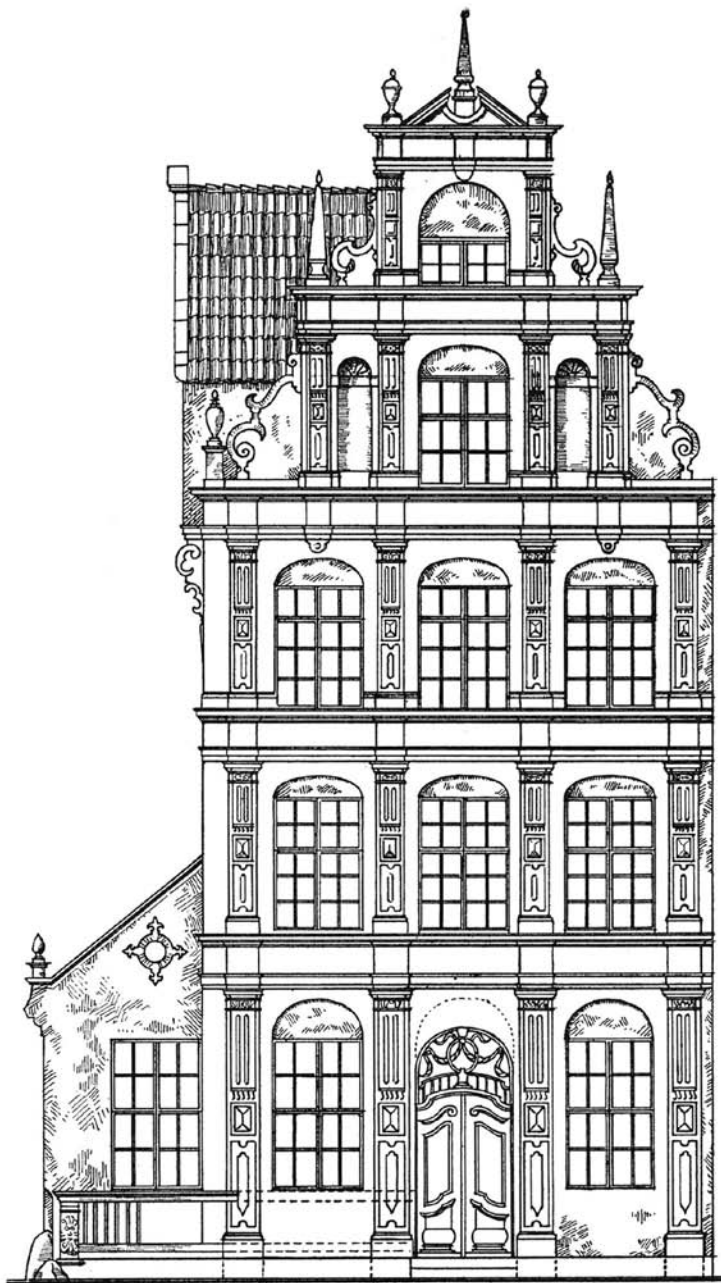
⁴ APG, 409/108, k. 1r.–1v., 3r., 5r. Pani Wiesławie Rynkiewicz-Domino dziękuję za udostępnienie zdjęcia ze zb. Muzeum Archeologiczno-Historycznego w Elblągu.

⁵ W domu tym w późniejszym okresie mieściło się Heimatmuseum des Verkehrsvereins, zob. Carl Friedrich Pudor, *Das Heimatmuseum des Verkehrsvereins Elbing*, [w:] *Elbing*, bearb. v. Theodor Lockemann, Berlin 1926, s. 72–75.

⁶ Max Rendschmidt, *Das alte Elbinger Bürgerhaus. Ein Beitrag zur Entwicklungsgeschichte des deutschen hanseatischen Bürgerhauses*, Elbinger Heimatbücher, Bd. 3, Elbing 1933, s. 45; Karl Hauke, Horst Stobbe, *Die Baugeschichte und die Baudenkmäler der Stadt Elbing*, Bau- und Kunstdenkmäler des Deutschen Ostens, Reihe B, Bd. 6, Stuttgart 1964, s. 152–153, il. 115; Wiesława Rynkiewicz-Domino, *Budownictwo, architektura i kultura artystyczna*, [w:] *Historia Elbląga*, t. 2, cz. 1 (1466–1626), red. Andrzej Groth, Gdańsk 1996, s. 248, il. 25.



Il. 1. Kamienica cechu kramarzy w Elblągu, fot. z początku XX w., Muzeum Historyczno-Archeologicznego w Elblągu



Il. 2. Fasada kamienicy cechu kramarzy w Elblągu, rys. wg M. Rendschmidt, *Das alte Elbinger Bürgerhaus...*, il. 48

mocno łączy się z grupą podobnie opracowanych fasad budowli gdańskich, powstałych w trzeciej ćwierci XVI w. (Zielona Brama, 1564–1568; kamienica przy ul. Długiej 45, ok. 1560 r.; kamienica przy ul. Długiej 35, tzw. Lwi Zamek, 1569 r.) oraz z fasadą przebudowanego około 1556 r. ratusza Starego Miasta Elbląga⁷. Należy podkreślić, że najwięcej formalnych podobieństw, pomijając już nawet fakt analogicznego usytuowania u zbiegu ulic, łączy dom kramarzy z kamienicą przy ul. Długiej 45 w Gdańsku (il. 3)⁸. Różnice ograniczają się do umieszczonych w połaci dachu domu elbląskiego dwóch wysokich facjat ze szczytami zdobionymi kamieniarką. Znajdująca się niegdyś na szczycie kamienicy data 1624 wskazuje zapewne na dokonaną w tym czasie przebudowę, która polegała na dostawieniu parterowej przybudówki, tzw. *Taschengebäude*⁹, przykrytej dachem pulpitowym przylegającej do bocznej elewacji budynku, a poszerzającej parter o jedną oś. W konsekwencji pozwoliło to na usytuowanie w kondygnacji parteru obszernej sieni i pomieszczenia przeznaczonego być może na kantor¹⁰. Po nabyciu domu przez kramarzy w pierwszych latach XVIII w. dokonano w nim nieznanymi nam zmian dotyczących zapewne dyspozycji wnętrza, co potwierdzałoby kilka wzmianek w dokumentach cechowych. Świadczy o tym zapis o sporze trwającym od 1701 r., a zakończonym w 1703 r. ugodą z właścicielami sąsiedniej kamienicy, a także wzmianka o przebudowie salonu na pierwszym piętrze kamienicy („in dem Neygebauten Obere Saal”)¹¹.

Środki na kupno kamienicy cech kramarzy uzyskał ze sprzedaży dotychczas posiadanych nieruchomości, o których wiadomość pierwszy raz pojawia się w 1689 r. („Zwey Häußer mit darzu behörigen Garten wie auch ein a parte vorzeünten garten”)¹². Nie znamy sposobu ich nabycia. Być może znalazły się one w posiadaniu cechu z zapisu członka cechu lub nabyte zostały z myślą

⁷ Janusz Kowalski, Ryszard Massalski, Jerzy Stankiewicz, *Rozwój urbanistyczny i architektoniczny Gdańska*, [w:] *Gdańsk, jego dzieje i kultura*, red. Franciszek Mamuszka, Warszawa 1969, s. 149, 169, il. 54 D, 59 A. Na temat historii budowy, architektury i ikonografii Zielonej Bramy zob. *Zielona Brama w Gdańsku. Materiały z sesji z 12 maja 2003 w Muzeum Archeologicznym w Gdańsku*, red Janusz Pałubicki, Gdańsk 2004; na temat ratusza elbląskiego zob. Rynkiewicz-Domino, *Budownictwo, architektura...*, s. 238–240.

⁸ Kamienica gdańska ma dekoracyjnie opracowaną elewację boczną, czego brak w elbląskiej, a co zapewne było związane z bezpośrednim sąsiedztwem muru obronnego, zob. Rynkiewicz-Domino, *Budownictwo, architektura...*, s. 248.

⁹ Wzniesienie tej dobudówki było możliwe dopiero po 1600 r., gdy powstały fortyfikacje ziemnych od wschodniej strony miasta, skutkiem czego straciły na znaczeniu mury obronne, których część wtedy rozebrano. W tym czasie złagodzone zapewne rygory ograniczające działalność budowlaną w pobliżu linii murów, zob. Rynkiewicz-Domino *Budownictwo, architektura...*, s. 248; por. Jadwiga Habela, Ryszard Massalski, Jerzy Stankiewicz, *Zabytkowa architektura Elbląga*, „Zapiski Historyczne” 1968, 33, z. 1, s. 94, 96.

¹⁰ Hauke, Stobbe, *Die Baugeschichte...*, s. 152; Rynkiewicz-Domino, *Budownictwo, architektura...*, s. 248.

¹¹ APG, 409/86, k. 2r.; 409/109, k. 1r.–6r.

¹² APG, 409/54, k. 68v.



Il. 3. Kamienica Connertów przy ul. Długiej 45 w Gdańsku, wg K. Hauke, *Das Bürgerhaus in Ost- und Westpreussen...*, il. 58

o ich korzystnym późniejszym spieniężeniu. Informacje o dwóch domach i ogrodach położonych na przedmieściu znikają w inwentarzach w 1701 r. i wtedy też pojawia się zapiska „In der Stadt Ein Haus woran gebauet wirdt”¹³. Jak można wnosić z kolejnej zamaszystej zapiski zamykającej inwentarz roczny („Ein Haus In Baldt”), przebudowa zakończona została wkrótce po 31 lipca 1703 r., a na pewno przed 11 września roku następnego („Ein Hauß in der Gerber Straße”, „Ein Haus in der Gerber-Straße gelagen”)¹⁴.

Dom kramarzy stał na pełnej działce („nebenst einem zu gehörigen gantzen Erbe”)¹⁵, która zabudowana była domem przednim i o połowę węższym domem tylnym, jej resztę zajmowało zaś podwórze¹⁶. Sąsiedował z kamienicą, w której mieścił się dom modlitwy elbląskiej gminy mennonickiej (ul. Garbary 28)¹⁷.

Kamienica cechowa była podpiwniczona, przy czym dwie zamykane na klucze piwnice (przynajmniej jedna z nich dostępna była z zewnątrz, od strony przedproża¹⁸), przeznaczone były do użytku starszego cechu i lokatorów wynajmujących w domu pomieszczenia. W 1756 r. za 30 florenów rocznie cech wynajął piwnicę z przeznaczeniem na skład win¹⁹. Z kilku wzmianek wiemy, że na podwórzu przechowywano sprzęt przeciwpożarowy – skrzynie na piasek i bosaki.

Dom poprzedzony był przedprożem, założonym na poziomie ulicy i zajmującym całą szerokość fasady. Przedproże z obu skrajnych stron ograniczone było murkami ze słupkami przedprożowymi i rynnami, których kamienne elementy były malowane na kolor popielaty („die Steinerne Rinne, zwischen dem Mennon: Kirchen: Hause und der L. Krahmer Zunfft: Hause, zu renovieren”, „die steinerne Galleye [...] gutt Aschgrau übergestrichen”),

¹³ APG, 409/54, k. 83r.

¹⁴ APG, 409/54, k. 85r., 86v., 88r., 91r.; 409/55, k. 3r. Z powodu powtarzających się w inwentarzach takich samych informacji, w przypisach dano odnośniki tylko do tych, które pojawiają się pierwszy raz.

¹⁵ W Elblągu średniowieczne działki miejskie miały od 1 do 2,5 pręta szerokości i głębokość w granicach 5 prętów (pręt = 4,32 lub 4,70 m). Najczęściej spotykane działki miały wymiary 1,5 na 5 prętów. Właśnie takie działki określano w źródłach jako pełnowartościowe parcele. Zabudowa obejmowała 2/3 jej powierzchni, a reszta przeznaczona była na podwórze, zob. Roman Czaja, Tadeusz Nawroński, *Tworzenie miejskiego zespołu osadniczego*, [w:] *Historia Elbląga*, t. 1, red. Stanisław Gierszewski, Andrzej Groth, Gdańsk 1993, s. 83. Z pomiaru Rendschmidta wynika, że dom kramarzy stał na pełnej działce, zob. Rendschmidt, *Das alte Elbinger...*, il. 48.

¹⁶ M. Rendschmidt, *Das alte Elbinger...*, il. 49; Hauke, Stobbe, *Die Baugeschichte...*, s. 152, il. 113–114.

¹⁷ Edmund Kizik, *Mennonici w Gdańsku, Elblągu i na Żuławach Wiślanych w drugiej połowie XVII i w XVIII wieku. Studium z dziejów małej społeczności wyznaniowej*, Gdańsk 1994, s. 126.

¹⁸ W bliżej nieokreślonym czasie zbudowano drugie wejście do piwnic, zob. APG, 409/111, k. 1r.–1v.; Rynkiewicz-Domino, *Budownictwo, architektura...*, il. 25.

¹⁹ APG, 409/110, k. 9r. W Gdańsku przy sprzedaży lub wynajęciu domu zaletą były suche, głębokie, sklepione piwnice, a dodatkowym atutem były piwnice pozwalające na przechowywanie wina, zob. Ewa Barylewska-Szymańska, Wojciech Szymański, „...na św. Michała lub od zaraz” – *sprzedaż i wynajem domów i mieszkań w Gdańsku w 1775 roku*, „Kwartalnik Historii Kultury Materialnej” 2003, t. 51, nr 1, s. 29.

a od ulicy oddzielała je kuta balustrada, malowana na czarno („die Eiserne Stangen Schwartz [übergestrichen]”)²⁰.

Dom kramarzy
w Elblągu...

Parter kamienicy (il. 4) w połowie szerokości i na całej długości domu przedniego zajmowała sień skomunikowana z domem tylnym²¹. Obok niej umieszczono od frontu kantor o dwóch oknach, a za nim następne pomieszczenie, obok którego od strony sieni zlokalizowano klatkę schodową, z kolei za nimi znajdowała się kuchnia²². Pierwsze piętro podzielone zostało na trakt przedni i tylny (il. 5). Wskazują na to określenia pomieszczeń („in der hinter Stube”, „in der vorder Stube”). W trakcie przednim z podestu schodów, gdzie znajdowało się wydzielone pomieszczenie kuchenne, wchodziło się do pomieszczenia o dwóch oknach („in der vorder Stube”), obok którego ulokowany był wąski jednookienny pokój z przepierzeniem, zapewne przeznaczony na sypialnię. Odpowiednikiem *vorder Stube* w domu kramarzy, w gdańskiej kamienicy mieszczańskiej będzie pomieszczenie nazywane *Saal*, położone na pierwszym piętrze budynku frontowego od strony ulicy, oświetlone trzema lub dwoma oknami, które przeznaczone było najczęściej na salon²³. W trakcie tylnym umieszczono kuchnię i przedsionek (*Vorkammer*) skomunikowany z domem tylnym²⁴, gdzie znajdowała się reprezentacyjna sala zebrania cechu („in der hinter Stube oder versammlung Saal”), doświetlona zapewne dwoma oknami. Sala ta była połączona z następnym pomieszczeniem drzwiami umieszczonymi naprzeciwko wejścia do niej („der hinter Stubethur”). Z pomieszczenia tego wchodziło się również do ustępu („zum Secret”)²⁵. W przedsionku obok

²⁰ Na temat kolorystyki kowalstwa architektonicznego zob. Anna Kriegseisen, *Polichromowane kowalstwo architektoniczne w nowożytnym Gdańsku*, [w:] *Rzemiosło artystyczne w Prusach Królewskich*, red. Jacek Kriegseisen, Gdańsk 2009, s. 146–159. W 1753 r. mistrz kamieniarski Georg Daniel Lehmann dokonał przeglądu elementów kamiennych domu (szczyt, gzymsy) i naprawy rynny-rzygacza przedproża („Den Giebell und Gesims, Verkükt, und die Gallerie außzubeßern”), zob. APG, 409/88, k. 7r., 21r. W tym samym roku mistrz malarzski Christian Seidler otrzymał 6 fl. za wspomniane prace, zob. APG, 409/88, k. 22r. Najstarsze, znane z opisów przedproże w Elblągu pochodzi z lat 1591–1592, zob. Rynkiewicz-Domino, *Budownictwo, architektura...*, s. 240–241. Ponieważ wzniesione zostało dość wysoko, na całej długości dwóch elewacji Dworu Artusa, Rynkiewicz-Domino przypuszcza, że z tego powodu nazywano je galerią (*ibidem*, s. 240), jednak tak samo (*Gallerie, Galleye*) określono przedproże przed domem kramarzy, więc można sądzić, że była to nazwa przyjęta w Elblągu dla określenia przedproży, zob. APG, 409/88, k. 21v., 22v.

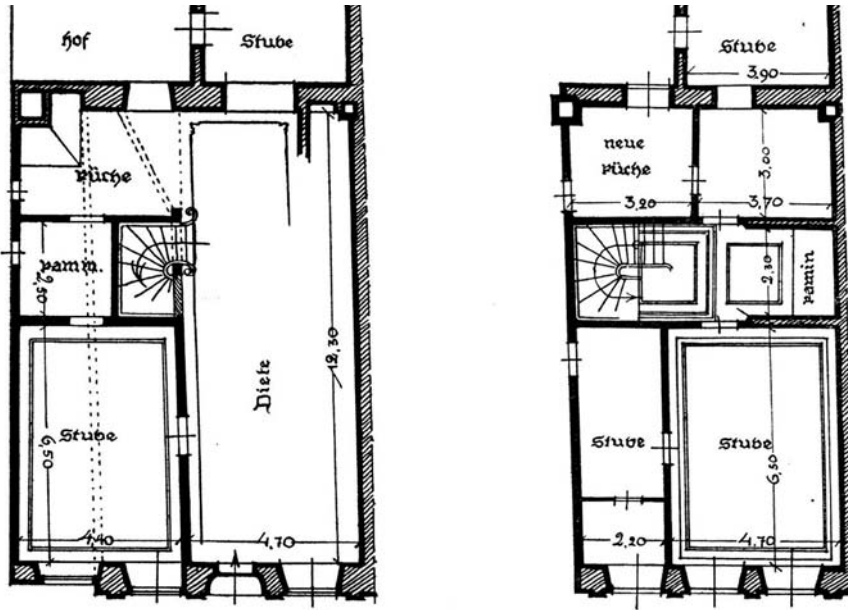
²¹ Takie rozwiązanie, bądź skomunikowanie sieni z podwórzem, było w Elblągu powszechnie przyjęte, zob. Rendschmidt, *Das alte Elbinger...*, s. 45.

²² *Ibidem*, il. 49; Hauke, Stobbe, *Die Baugeschichte...*, s. 152, il. 113.

²³ Ewa Barylewska-Szymańska, *Gdańskie salony z drugiej połowy XVIII wieku na podstawie źródeł*, [w:] *Muzea – rezydencje w Polsce. Materiały sesji naukowej zorganizowanej w Muzeum Zamoykich w Kozłowie 14–16 października 2004*, Kozłówka 2004, s. 478–479.

²⁴ Rendschmidt, *Das alte Elbinger...*, il. 49; Hauke, Stobbe, *Die Baugeschichte...*, s. 152, il. 114.

²⁵ Z badań Ewy Barylewskiej-Szymańskiej i Wojciecha Szymańskiego wynika, że w 2. poł. XVIII w. ustępy w kamienicach gdańskich znajdowały się na dziedzińcach, ale również wspomniano ich istnienie w domach, co nie było rzadkością m.in. na piętrach, zob. Barylewska-Szymańska, W. Szymański, „...na św. Michała...”, s. 33, 35.



Il. 4. Rzuty parteru i pierwszego piętra kamienicy cechu kramarzy w Elblągu, wg M. Rendschmidt, *Das alte Elbinger Bürgerhaus...*, il. 49

Il. 5. Widok wnętrza sieni kamienicy cechu kramarzy w Elblągu, wg Elbing, bearb. v. T. Lockemann, Berlin 1926



drzwi do sali reprezentacyjnej były drzwi do kuchni a obok nich „zur rechten Handt” – starszy cech kramarskiego wspominał schody, które należały do głównego ciągu komunikacyjnego kamienicy.

*Dom kramarzy
w Elblągu...*

Na drugim piętrze, podobnie jak piętro niżej, z podestu schodów wchodziło się do pomieszczenia nazywanego w inwentarzach *Obersaal* usytuowanego po północnej stronie domu w trakcie przednim, czyli od ulicy. Również to wnętrze możemy odnieść do rozplanowania domu mieszczńskiego w Gdańsku, gdzie na drugim piętrze nad salonem pierwszego piętra lokalizowano kolejny salon, określane w źródłach gdańskich identycznie jak w Elblągu²⁶. W kamienicy kramarzy na tym samym piętrze znajdowała się jeszcze kuchnia („In der großen Küche”).

Ponieważ inwentarze są spisami ruchomości, to oczywiste jest, że najwięcej zawarto w nich wiadomości o wyposażeniu domu. Choć i tu zdani jesteśmy na rekonstruowanie i zestawianie rozproszonych informacji, gdyż coroczne inwentarze, mimo że spisywane były w podobny sposób, to konstruowane były nieco odmiennie przez każdorocznego starszego cechu. Od 1624 r. na pierwszym miejscu wymieniano najkosztowniejsze ruchomości, czyli duży i mały wilkom cechowy²⁷. Od połowy XVIII w. na pierwszym miejscu wyliczano nieruchomości cechowe, a dopiero potem cenne ruchomości, tzn. oba wilkomy i srebra, dalej zaś cechowe sprzęty pogrzebowe przechowywane w kościele p.w. NPM oraz wyposażenie pomieszczeń (m.in. znajdujące się w nich skrzynie i ich zawartość), kończąc na krótkich wzmiankach o sprzęcie przeciwpożarowym i piwnicach.

Opisy wnętrza zaczynają się od pierwszego piętra (parter był konsekwentnie pomijany), w którego przedsionku ponad drzwiami do kuchni wisiały dwie strzelby podróżne. Obok nich, „zur rechten Handt über der Treppen”²⁸,

²⁶ Barylewska-Szymańska, *Gdańskie salony...*, s. 481.

²⁷ Duży wilkom cechowy (ufundowany w 1575 r., wykonany przez złotnika elbląskiego Bastiana Heina, zaginiony, dawniej przechowywany na ratuszu, następnie w zbiorach Städtisches Museum w Elblągu, zob. Eugen v. Czihak, *Die Edelschmiedekunst früherer Zeiten in Preussen*, Tl. 2, *Westpreussen*, Leipzig 1908, s. 160, 163, nr 19, 164, nr 35, poz. 1, il.), wymieniony został już w pierwszym inwentarzu z 1624 r. („Ein ubergulden wilkohmm”) obok cechowych sprzętów i naczyń liturgicznych używanych zapewne w kaplicy cechowej („Ein ubergulte Kölch”, „Ein ubergult Pateinhen”, „Ein ubergult mit ein heiligtumhb Monstrantz genandt”, „Ein rott Corallen Pater Noster mit 2 [gulde] Ringe”) i sprzętu pogrzebowego. Mały wilkom cechowy pierwszy raz zanotowano w inwentarzu z 1660 r. („1 kleinen von gilden Welckom”), ale dopiero w 1664 i 1716 r. podano dokładniejszy jego opis („Einen kleinen vergulden Willkommen worauf der Cupido stehet”, „worauf *Cupido* mit silbern Laubwerk geziert”), a w 1700 r. większego („Einen Großen vergulden Wielkom, worauff die Gerechtheit stehet, in der einen Handt führend ein Schwert, nebenst einen Carniol, in der anderen Handt ein klein Wagschalchen mit dem dazu gehörigen Futeral”), w różnych latach uzupełniany o opis zawieszzonego na nim klejnotu („mit einem rohten Stein in Goldt gefasset”, „ein Perl vor ein hangende”), zob. APG, 409/54, k. 4r.–4v., 32r., 41r., 62r., 90r., 107v. Począwszy od inwentarza z 1809 r. nie wymieniano już wilkomów, zob. APG, 409/55, k. 225r.–227v.

²⁸ APG, 409/54, k. 136v.

wisiały trzy skórzane i malowane wiadra przeciwpożarowe i dwie malowane sikawki. Również od strony przedsionka, ponad drzwiami do sali reprezentacyjnej wisiał stary, malowany, podłużny obraz w starych czarnych ramach. W 1765 r. obraz ten („Ein gemahltes altes Bild, so ehedem, vor der Thüre befestigt gewesen”), przeniesiony potem do jednego z pomieszczeń wyższej kondygnacji²⁹, zastąpiony został nowym, zapewne powtarzającym tematykę starszego, a przedstawiającym alegorię Sprawiedliwości („ein ausgehauenen Bild, die sogenannte Gerechtigkeit”, „die gerichtigkeit vorstellend”)³⁰. W 1791 r. alegorię zawieszono nad stołem wewnątrz sali³¹, a w 1796 r. widzimy ją „über der hinter Stubethur”³². Sala reprezentacyjna doświetlona była prawdopodobnie dwoma oknami, na których, na dwóch żelaznych prętach wisiały cztery zielone wełniane („Raschene”) firany i dwie zasłony z frędzlami i dwoma zielonymi nicianymi sznurami do podwiązywania ich. W sali stały dwa malowane stoły, sześć malowanych ławek i dwanaście krzeseł pokrytych skórą juchtową („12 Rothe Iuchterne Stühl”³³), które w 1729 r. przeniesiono piętro wyżej³⁴, jednak w 1783 r. w sali tej zanotowano jeszcze dwa stare krzesła (*unbrauchtbahre*)³⁵. W 1767 r. w sali było już sześć stołów malowanych na kolor orzechowy („6 Tische auff Nußbaumen Art gestrieichen 2 darunter mit Schubladen et Schlößer”) i 24 nowe krzesła pokryte czerwonym trypem („24 Stück Stühle mit rothem Tröp Beschlagen”)³⁶, które w 1788 r. otrzymały obicie z kattunu³⁷. W 1729 r. wspomniano szafę ścienną z mosiężnymi szklidzikami, znajdującą się w nieokreślonym bliżej miejscu sali, a służącą do przechowywania m.in. kieliszków („Ein Schaff in der Mauer, darinn 30 Stuck Wein u. 30 St. Bier Gläser”, „54 Stück Bier Gläser”)³⁸. Być może w tej samej szafie od 1745 r. przechowywano skrzynkę z kompletami sztućców i naczyniami, początkowo na 12, potem na 24 osoby, które były uzupełnieniem zastawy cynowej („1 Linden Kästlein mit einem Schubsel worinnen 12 Silber Schallen Mäßer und 12 Silber Schallen Gabbelen, 1 Pudelchen worinnen 24 paar Hirsch Hörrer, Mäßer und Gabbelen, 4 paar Große ditto mit Weise Schallen”, „große trenchir Meßer”, „Einen sielbernen Potasch Löffel”)³⁹. W tym samym roku pojawił się w jej wyposażeniu zegar mechaniczny wybijający godziny („Auch ein schlagendes Uhr, welches zum andenken E. Lobl. Zunffte geschencket”,

²⁹ APG, 409/55, k. 78r.

³⁰ APG, 409/55, k. 49r.

³¹ APG, 409/55, k. 152v.

³² APG, 409/55, k. 171v.

³³ APG, 409/54, k. 150v.

³⁴ APG, 409/54, k. 152r.

³⁵ APG, 409/55, k. 121v.

³⁶ APG, 409/55, k. 56v.

³⁷ APG, 409/55, k. 141r.

³⁸ APG, 409/54, k. 137r., 144r.; 409/55, k. 12r.

³⁹ APG, 409/54, k. 203r.; 409/55, k. 6r., 7r., 20v. W inwentarzach srebra nikną w 1809 r., zob. APG, 409/55, k. 225r.–227v.

„Ein schlagend scheiben Uhr”⁴⁰. Sala była ogrzewana bliżej nieopisanym piecem⁴¹, przed którym znajdowała się jedna z dwóch wymienionych w inwentarzu żeliwnych płyt piecowych („2 Eyserne Platten vor die Ofen”)⁴².

Niewątpliwie najbardziej efektownym elementem wyposażenia tej sali była galeria portretów królów polskich, znana współczesnym i wymieniana obok ratuszowej galerii królewskiej⁴³. W 1714 r. po raz pierwszy wymieniono wiszące na ścianach trzy portrety w białych ramach ozdobionych złożonymi koronami: Michała Wiśniowieckiego, Jana III Sobieskiego i Augusta II. Znajdował się tam również miedzioryt za szkłem w czarnych ramach, przedstawiający ponownie Sobieskiego. Galeria ta w 1738 r. uzupełniona została o portret Augusta III⁴⁴, a w 1765 r. o portret Stanisława Augusta Poniatowskiego („Stanisl. Augustus IIII”)⁴⁵. Wymienione portrety wisiały w sali do 1783 r., kiedy po raz pierwszy wymieniono je w pomieszczeniu na drugim piętrze. Na ich miejscu zawieszono dużego formatu portret Fryderyka II („Ein Portrait der jetzo lebende König von Preußen, als unser [...] Souverain”⁴⁶), w 1788 r. portret Fryderyka Wilhelma II⁴⁷, a w 1799 r. Fryderyka Wilhelma III⁴⁸. W 1813 r. portrety te („3 große öhl gemälde mit vergoldeten Rahmen Könige von Preußen”), w związku z zajęciem domu cechowego dla straży miejskiej, a później na potrzeby wojskowe, przeniesiono do pomieszczenia górnego⁴⁹. Poza portretami w domu kramarzy w 1729 i 1730 r. znajdowały się trzy duże obrazy, będące zabezpieczeniem zaległego półrocznego czynszu („Imgleichen 3 Große Bilder im Zunfft Hause, welche von Fr. Major. (...) vor ½ Jahr Zinß anbehalten vor 25 [fl.], als Ein groß Koch Stück, Daniel in der Loewen Grube u. Der Samariter mit dem öhlkrug”)⁵⁰.

W 1801 r. galerię portretów uzupełniono o oprawione miedzioryty przedstawiające kilka bitew wojny siedmioletniej, z których w 1810 r. wymieniono

⁴⁰ APG, 409/54, k. 153r., 161v. Zapewne tzw. zegar talerzowy.

⁴¹ APG, 409/54, k. 137r.

⁴² APG, 409/55, k. 5v. O żeliwnych płytach piecowych i kominkowych zob. Zbigniew Massowa, *Odlewnictwo*, [w:] Teresa Jednaszewska, Zbigniew Massowa, *Kowalstwo artystyczne i odlewnictwo*, Malbork 1985, s. 69–82, il.

⁴³ Johann Heinrich Dewitz, Daniel Georg Fuchs, *Variantes Lectiones oder vermischte Schrifften*, zob. APG, 492/319, s. 367.

⁴⁴ APG, 409/54, k. 177v. W maju 1737 r. portret Augusta III do ratuszowej galerii królów polskich namalował George Wichert („dem Mahler George Wichert (...) des Portrait Ihro Königl Maytt von Pohlen Augusti III^{to} zu mahlen”), zob. APG, 369, 1/1481, s. 166; 492/319, s. 367, zob. Jacek Kriegseisen, *Europejskie peryferia malarskie. Środowisko elbląskie od końca XVII do trzeciej ćwierci XVIII wieku*, „Gdańskie Studia Muzealne” 2011, 7, s. 62–65, 74. Na temat galerii ratuszowej zob. Jacek Tylicki, *Nowożytnie malarstwo i rysunek w Elblągu do 1772 r.* Elbląg 2001, s. 9–10.

⁴⁵ APG, 409/55, k. 49r.

⁴⁶ APG, 409/55, k. 121v.

⁴⁷ APG, 409/55, k. 140v.

⁴⁸ APG, 409/55, k. 185v.

⁴⁹ APG, 409/55, k. 236r.

⁵⁰ APG, 409/54, k. 153v., 156v.

pięć, ale tylko dwa określono dokładnie (bitwa pod Lovosicami nad Łabą w sierpniu 1756 r. i bitwa pod Lutynią w grudniu 1757 r.)⁵¹.

Do oświetlenia sali służył mosiężny żyrandol („Krone”), zwisający ze stropu na mosiężnym, złożonym zawieszeniu oraz jednoramienny lichtarz ścienny umocowany nad drzwiami. W 1801 r. został on skradziony⁵².

Na jednym ze stołów stał cynowy kałamarz. Poza tym w sali przechowywana była skrzynka cechowa wykonana z drewna orzechowego, przechowywana w drewnianym futerale, a w niej dwie wykonane z żelaznej blachy skarbonki na ofiary dla biednych, mosiężny zegar piaskowy i mazerowany młotek, liczne dokumenty i pęk kluczy. Ponadto w sali tej wymieniono trzy zszyte ze sobą kolorowe tkaniny, które zapewne identyfikować trzeba z chodnikami, a w 1754 r. przechowywano tu jeszcze 33 skórzane wiadra przeciwpożarowe⁵³.

Na drugim piętrze znajdował się przedsionek, który pełnił funkcję podręcznego składu, a nawet, jak ujęto to nieco na wyrost, zbrojowni („In der Rüst-Kammer”). Przechowywano w nim rzeczy, które mogły się jeszcze przydać oraz te, które były potrzebne, ale na co dzień nieużywane („Ein Langer weißer Tisch”, „12 Fenster auß der Unten Stube nach hinten”⁵⁴, „9 Stück Fenster Scheiben mit Namen u. Wappen”⁵⁵), ale przede wszystkim właśnie broń („108 gutte tuchtige Flinten”, „108 Flinten, 118 Bajonette”)⁵⁶. Z przedsionka wchodziło się do pomieszczenia, w którym stały trzy malowane na czerwono stoły i pięć (później tylko trzy), tak samo malowanych ławek⁵⁷, a za nimi znajdowała się podłużna skrzynia z cynowymi naczyniami („ein große kasten mit einem gutten Schloß u. 2 vorhängend Schließern, in demselben ist vorhanden, an Zinn”⁵⁸). W 1729 r. przeniesiono tu z dolnego pomieszczenia krzesła kryte skórą⁵⁹. W 1754 r. w sali tej pojawił się portret burmistrza Johanna Sprengela („1 Bild des Burgermtr Sprengels”)⁶⁰, w 1768 r. przeniesiono tutaj z dolnej sali

⁵¹ APG, 409/55, k. 192r., 212v., 230v.

⁵² APG, 409/55, k. 192r.

⁵³ APG, 409/55, k. 5v.

⁵⁴ W 1704, 1752 i 1757 r. wykonano w budynku nowe okna („in dem Neygebauten Obere Saal 16. Neue Fenster von Gutt aufrichtigen Lübschen Glaß, und der Zinter Bley gemacht”, „12 Fenster in Neu Bley”, „8 Rahmen Grien Angestrichen, 24 Wind Eisen roth angestrichen”), zob. APG, 409/86, k. 2r.; 409/87, k. 22r.; 409/92, k. 11r.

⁵⁵ W zbiorach Städtisches Museum w Elblągu znajdowały się szybki okienne zdobione herbami elbląskich rodzin, zob. Hermann Abs, *Fensterscheiben mit Wappen von Elbinger Familien im Städtischen Museum*, „Elbinger Jahrbuch” 1936, 12/13, s. 219–226.

⁵⁶ APG, 409/54, k. 101r., 113r.; 409/55, k. 106v., 163r. ostatni raz wymienione w 1804 r. APG, 409/55, k. 208r.

⁵⁷ APG, 409/55, k. 4r.

⁵⁸ APG, 409/55, k. 4r.

⁵⁹ APG, 409/54, k. 152r.

⁶⁰ APG, 409/55, k. 4r. Johann Sprengel (1517–1602) – zasłużony siedmiokrotny burmistrz prezydujący Elbląga, zob. Witold Szczuczko, *Jan Sprengel (1517–1602) burmistrz i burgrabia kró-*

miedziorytniczy portret Jana III Sobieskiego⁶¹, a w 1783 r. portrety królów polskich, zastąpione w sali reprezentacyjnej portretami królów Prus⁶². W sumie znajdowały się tu teraz „1 Bild mit [Jan III Sobieski], und 1 Bild ohne Glaß [portret burmistrza Sprengela]” i pięć portretów królewskich⁶³. Podobnie jak sala reprezentacyjna, pomieszczenie to było ogrzewane piecem, o czym może świadczyć zarejestrowanie w nim żeliwnej płyty piecowej⁶⁴.

Niewiele wiemy o podłogach, choć pewną wskazówką o ich wyglądzie mogą być „grün u. gelbe fliestchen”⁶⁵, które przechowywano na podwórzu kamienicy. W 1731 r. było ich 1200 sztuk, rok później 850 sztuk⁶⁶, a w 1743 r. „Noch auff der lucht einige Flieschen”⁶⁷. Ponieważ w 1731 r. zużyto 350 sztuk flizów, to przypuszczać można, że wykonano z nich podłogę jednego z pomieszczeń kamienicy. W następnych latach ich liczba się zmniejszała; zapewne zużywane były do bieżących napraw⁶⁸, prawdopodobnie w pomieszczeniach wyższych kondygnacji⁶⁹, gdyż sień i podest schodów na wysokości pierwszego piętra wyłożone były kamiennymi, szarymi i czerwonymi płytami⁷⁰.

W 1813 r. oba pomieszczenia w przednim i tylnym trakcie pierwszego piętra przejęte zostały przez straż miejską. W następnym roku zajęte zostały na użytek instytucji wojskowych, które zaanektowały jeszcze dodatkowo północne pomieszczenie drugiego piętra. W tymże roku zaprzestano sporządzania

lewski, [w:] *Zasłużeni ludzie dawnego Elbląga. Szkice biograficzne*, red. Marian Biskup, Wrocław 1987, s. 35–40, tu literatura.

⁶¹ APG, 409/55, k. 64v.

⁶² APG, 409/55, k. 121v.

⁶³ APG, 409/55, k. 125v.

⁶⁴ APG, 409/55, k. 5v.

⁶⁵ Charakterystyczne kolory flizów pozwalają sądzić, że były to gliniane, wypalane i glazurowane kafle podłogowe, od średniowiecza do czasów nowożytnych powszechnie wykorzystywane do wykładania podłóg piwnic i parterów kamienic gdańskich.

⁶⁶ APG, 409/54, k. 159v., 162r.

⁶⁷ APG, 409/54, k. 197r.

⁶⁸ W 1753 r. kupiono 35 sztuk nowych („bekantete Fliesen”) i 30 sztuk starych („alte dito”) flizów kamiennych, w 1757 r. ponownie 34 flizy kamienne, a w 1755 r. 25 sztuk „weiße Fließchen” (po groszu za sztukę), zob. APG, 409/88, k. 4r.; 409/90, k. 90r.; 409/92, k. 16r. W cytowanych źródłach określenie fliz („Fliesen”, „Fließchen”, „Flieschen”) używane jest zarówno dla posadzkowych płyt kamiennych, posadzkowych płytek ceramicznych, jak i flizów typu holenderskiego, służących do dekoracji ścian, z którymi zapewne identyfikować należy „weiße Fließchen”, Beata Fekecz-Tomaszewska, *Holenderskie płytki ścienne w XVII i XVIII wieku* [katalog wystawy w muzeum Architektury we Wrocławiu], Wrocław 1984, *passim*.

⁶⁹ W 1761 r. podczas wizji kamienicy przy ul. Mariackiej w Gdańsku, stwierdzono, że salon pierwszego piętra wyłożony jest zielono-żółtymi płytkami, zob. Barylewska-Szymańska, *Gdańskie salony...*, s. 482. Podłogi układane z tego rodzaju płytek miały wcześniejszy rodowód, jednak przykład elbląski potwierdza ich stosowanie jeszcze w 1. poł. XVIII w. Użycie flizów tego rodzaju potwierdzone jest również w innych elbląskich kamienicach, zob. Rendschmidt, *Das alte Elbinger...*, s. 69.

⁷⁰ Rendschmidt, *Das alte Elbinger...*, s. 45, 69.

corocznych inwentarzy wyposażenia kamienicy⁷¹, której cech kramarzy był właścicielem do 1818 r.⁷²

Z przedstawionych opisów wynika, że funkcje reprezentacyjne pełniła sala na pierwszym piętrze. Funkcję tę określały przede wszystkim elementy wyposażenia, które nadały jej charakter oficjalnego miejsca spotkań członków cechu, w którym odbywały się uroczystości cechowe. Znajdujące się w niej przedstawienie alegorii Sprawiedliwości wskazuje również na to, że pełniła ona funkcję sali sądowej, w której rozstrzygano zapewne spory pomiędzy członkami cechu, podlegające jego jurysdykcji. Do 1783 r. obecność zawieszonych w niej portretów królów polskich, a później królów Prus, podobnie jak galeria władców Rzeczypospolitej w ratuszu elbląskim⁷³, miała podnosić zapewne prestiż cechu⁷⁴. Uobecniając modela, przypominano o królewskiej protekcji nad miastem, więc w konsekwencji nad cechem, którego swobód król był ostatecznym gwarantem⁷⁵. Natomiast funkcja sali na drugim piętrze była odmienna. Przechowywanie w niej naczyń cynowych wskazuje, że była miejscem spotkań o zdecydowanie mniej oficjalnym charakterze czyli biesiad cechowych, czemu służyła również znajdująca się na tym piętrze kuchnia⁷⁶. Mniej tutaj dbano o jej wygląd, wyposażając ją w zużyte sprzęty usuwane z sali reprezentacyjnej albo te, które nie pasowały już do jej oficjalnego charakteru. Poza wymienionymi funkcjami kamienica cechowa była jeszcze domem czynszowym, przynoszącym cechowi dochody⁷⁷. W inwentarzu z 1786 r. po raz pierwszy pojawia się lista jedenastu lokatorów (później stale już tylko dziesięciu), zajmujących

⁷¹ „Im Zunft Hause in der hinter Stube oder dem versamlungs Saal, befindet sich gegenwärtig die bürgen Wache und in der vorder Stube die herren bürger officire”, „Im Zunft Hause in der hinter Stube oder dem Versamlungs Saal, befindet sich gegenwärtig das distributives *Magazinen Vivres* der Königl. Lazareth Verpflegung Commission, in der vorder Stube, das *Bureau*, und in der oberen norden Stube, die Sesien dieser Commissien”, zob. APG, 409/55, k. 236r., 240v.

⁷² Pudor, *Das Heimatmuseum...*, s. 73.

⁷³ Podobne galerie obecne były m.in. w Gdańsku, Krakowie, Lesznie, Lwowie, Poznaniu, Przemysłu, Rawiczu, Toruniu, zob. Jerzy Lileyko, *Wystrój ratusza Starej Warszawy w 1 poł. XVII w. jako wyraz związków artystycznych mieszczaństwa i dworu*, [w:] *Sztuka miast i mieszczaństwa XV–XVIII wieku*, red. Jan Harasimowicz, Warszawa 1990, s. 371–372, 176.

⁷⁴ Seria portretów królewskich z domu kramarzy wymieniona została przez współczesnych tuż po galerii ratuszowej, zob. APG, Rękopisy elbląskie, 492/319, s. 367.

⁷⁵ Andrzej Groth, *Wytwórczość*, [w:] *Historia Elbląga*, t. 2, cz. 1 (1466–626), red. Andrzej Groth, Gdańsk 1996, s. 84.

⁷⁶ Liczba naczyń cynowych była zmienna, ale stale się zwiększała: w 1737 r. talerzy cynowych było już 200, rok później pojawia się 11 sztuk nożyc do objaśniania świec, a w 1718 r. „the Kannchen”, w 1763 r. 12 nowych lichtarzy. Wszystkie nakrycia stołowe nikną od inwentarza z 1805 r., zob. APG, 409/54, k. 115r., 173r., 176r.; 409/55, k. 40v., 210r.–214r.

⁷⁷ Zachowało się pięć umów o wynajem pomieszczeń w domu kramarzy z lat: 1710, 1751, 1753, 1755, 1756 za kilkanaście do kilkudziesięciu florenów rocznie, zob. APG, 409/110, k. 1r.–2r., 3r.–3v., 5r.–5v., 7r.–8r., 9r. O wynajmie domów, mieszkań i pomieszczeń w Gdańsku zob. Barylewska-Szymańska, Szymański, „...na św. Michała...”, s. 34–36.

tylże lokali mieszkalnych⁷⁸, którym przysługiwało prawo używania piwnicy⁷⁹. Jednak nie we wszystkich latach lokale były całkowicie zajęte – zdarzały się okresy kiedy wynajętych było tylko pięć lokali, a w 1800 r. tylko trzy zaś pozostałe stały puste⁸⁰.

*Dom kramarzy
w Elblągu...*

Nie udało się dotąd odnaleźć w polskiej literaturze pełnych opisów wyposażenia domów cechowych. Z tego powodu opis wyposażenia kamienicy kramarzy w Elblągu wydaje się ważnym uzupełnieniem wiedzy o obyczajowości mieszczańskiej, a w szczególności cechowej.

The Stallholders' House in Elbląg and its Furnishings in the Light of Guild Inventories from 1703–1814

Summary

The historic part of Elbląg was largely reduced to rubble in 1945. Therefore all the more valuable are source materials facilitating at least an approximate reconstruction of particular buildings.

One fundamental and as yet untapped source of information on the appearance and furnishing of the Elbląg guild house, and indirectly the appearance of the burgher house there is to be found in the inventories of the movable property of the stallholders' guild. These taken every year by the guild elders, are recorded in two books covering the years 1624–1814, now held in the State Archive in Gdańsk.

In 1700, the stallholders bought the townhouse at the intersection of Garbary and Murna Streets, probably built in the 1560s. The house, no longer extant, was one of the oldest Renaissance ones in Elbląg.

Analysis of these archival materials enables us to track changes to the functions and above all to the décor of various rooms, while the descriptions they contain are a valuable source of knowledge of bourgeois mores of Royal Prussia, the changing tastes of the house owners, and their financial standing.

⁷⁸ APG, 409/55, k. 134v.

⁷⁹ Wzmianki o piwnicy przeznaczonej do użytku lokatorów pojawiają się pierwszy raz w inwentarzu z 1714 r., co jest przesłanką, że conajmniej od tego roku pomieszczenia w kamienicy były wynajmowane, zob. APG, 409/54, k. 102r.

⁸⁰ APG, 409/55, k. 172v., 177v., 190r.